

El Mapa del Emprendimiento en Chile.

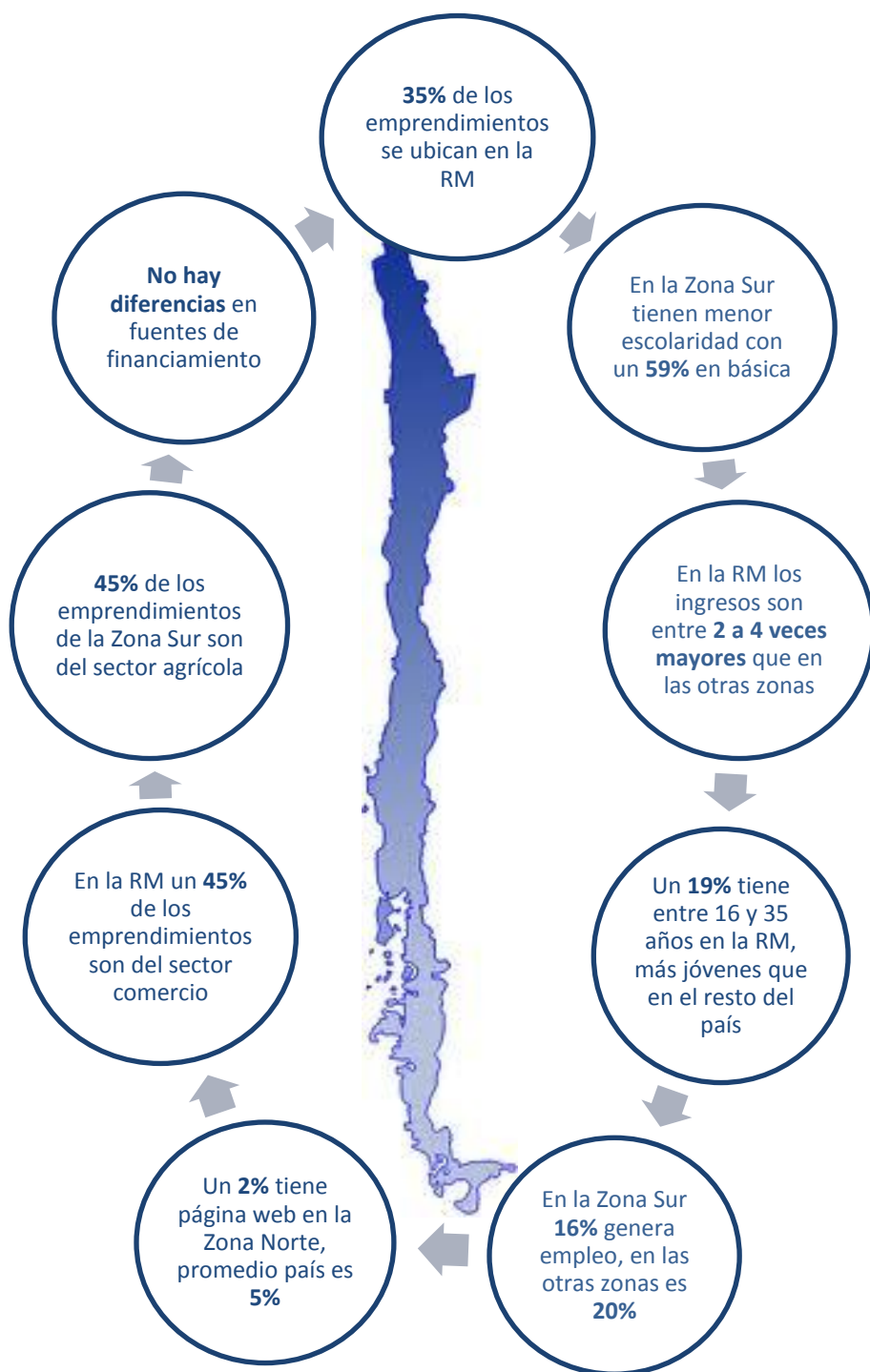
Análisis a partir de los resultados de la encuesta de
Microemprendimiento (EME) 2011

División de Estudios

12/03/2012

Resumen. El informe realiza la caracterización y comparación de los emprendimientos según la macrozona geográfica en la que se ubican en base a la 2ª Encuesta de Microemprendimiento realizada en junio-julio 2011. Se utilizan once variables: número de emprendedores, situación de formalidad, educación, sexo, edad, ingreso, financiamiento, sector económico, generación de empleo, uso de tecnologías y motivación para emprender.

Diagrama del emprendimiento a nivel de macrozonas en Chile



Fuente: EME 2011, elaboración propia.

Resumen Ejecutivo

El presente documento entrega una caracterización de los emprendedores según macrozona geográfica en que se ubican, utilizando los resultados de la 2ª Encuesta de Microemprendimiento. Se definieron cuatro macro zonas: Zona Norte, Zona Centro-Sur, Zona Sur y Región Metropolitana (RM), las cuales son estadísticamente representativas.

A partir del análisis ,se destacan los siguientes resultados:

- **Existen 1.730.000 emprendimientos en el país:** un 35% está en la Región Metropolitana, un 32% en la Zona Centro-sur, un 20% en la Zona Sur y un 13% en la Zona Norte.
- **Proporción entre hombres y mujeres:** La RM es la más pareja con un 42% de mujeres emprendedoras y en la Zona Sur un 21% corresponde a mujeres, mientras que el promedio nacional es de 31%.
- **En la Zona Sur hay menor nivel educacional:** Un 59% cuenta sólo con educación básica y un 7% con educación superior, contrastando con el promedio de 42% y 13% a nivel nacional, respectivamente.
- **Emprendimiento por necesidad:** Es parejo en las cuatro macrozonas en torno a 40%.
- **Ingresos más altos en la RM:** Son 4 veces los ingresos de la Zona Sur, 3 veces de la Zona Norte y 2 veces de la Zona Centro-Sur.
- **Más jóvenes en la RM:** Un 19% del total de la macrozona tienen entre 16 y 35 años, en el resto de las zonas no supera el 13%.
- **Bajo uso de tecnología:** Un 2% de los emprendimientos en la Zona Norte tienen página web, mientras que en la RM alcanza a un 7%.
- **Comercio actividad más importante:** En la RM un 45% emprende en dicho sector. En el resto de las zonas mantiene la importancia seguido de Agricultura.
- **Agricultura es más importante en Zona Sur:** Alcanza a un 45% del total de los emprendimientos en la macrozona.
- **No hay grandes diferencia en financiamiento:** En cuanto a como se financió el inicio del negocio en cada macrozona los resultados muestran que en su mayoría fue con recursos propios.

1. Introducción

El estudio realiza una caracterización de los emprendedores poniendo énfasis en la zona geográfica, buscando identificar si los emprendimientos presentan diferencias en función de su ubicación a lo largo del país. Se consideran como emprendedores a aquellas personas que reportan ser Empleadores o Trabajadores por Cuenta Propia (TCP) en las encuestas de empleo, por lo mismo, se utiliza la Encuesta Nacional de Empleo del INE como marco muestral.

Cuatro macrozonas, estadísticamente representativas, se identifican en la encuesta:

- Zona norte, compuesta por las regiones I, II, III, IV y XV.
- Zona Centro-sur, compuesta por las regiones V, VI, VII y VIII.
- Zona Sur, compuesta por las regiones IX, X, XI, XII y XIV.
- Región Metropolitana (RM).

En estas macrozonas se analizaron las siguientes variables del emprendimiento: número de emprendimientos, situación de formalidad, educación, género, edad, ingreso, financiamiento para la puesta en marcha de la actividad, sector económico, generación de empleo, uso de tecnologías y motivación para emprender.

2. Principales variables

2.1 Número de emprendimientos

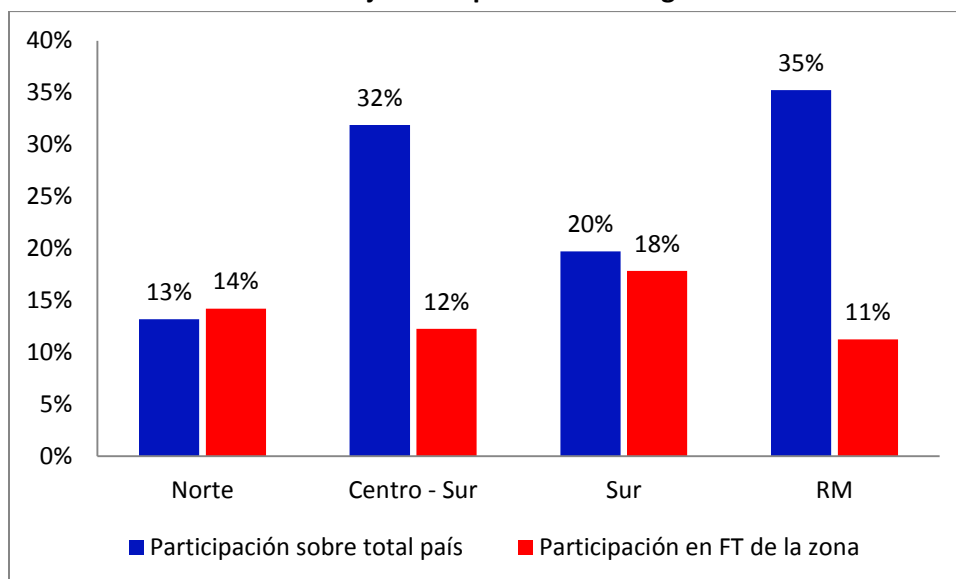
En relación al número y a la distribución espacial de los independientes según macrozona, como es esperable, se observa que un 35% se ubica en la Región Metropolitana, seguido por un 32% en la Zona Centro-Sur, un 20% en la Zona Sur y un 13% en la Zona Norte. Además, resulta relevante comparar la cantidad de emprendedores que existe sobre el total de la fuerza de trabajo en cada macrozona. Con esto notamos que en la Zona Sur existen 18 emprendedores cada 100 personas miembros de la fuerza de trabajo, lo que contrasta con los 11 de cada 100 que existen en la RM. El promedio del país es 13 de cada 100.

Tabla 1: Número de emprendimientos por macrozona

Macrozona	Total	Porcentaje de la fuerza de trabajo
Norte	227,919	14%
Centro - Sur	551,553	12%
Sur	340,972	18%
RM	609,515	11%
Total	1,729,959	13%

Fuente: EME 2011, elaboración propia.

Gráfico 1: Porcentaje de emprendedores según macrozona

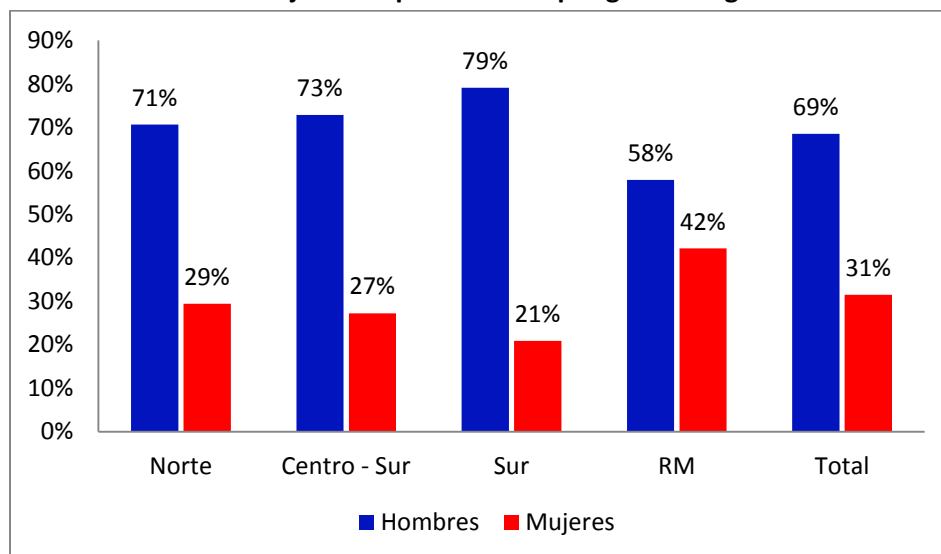


Fuente: EME 2011, elaboración propia.

2.2 Género de los emprendedores

En relación al género de los emprendedores, se observan importantes diferencias a través de las macrozonas geográficas. En la RM se tiene la relación más pareja entre género con un 42% de mujeres. En cambio que en la Zona Sur se presenta la menor participación femenina con un 21%. En el resto de las zonas establecidas se observa que el porcentaje de mujeres varía entre 27% y 29%.

Gráfico 2: Porcentaje de emprendedores por género según macrozona



Fuente: EME 2011, elaboración propia.

2.3 Razones para iniciar el emprendimiento

En la tabla 2 se muestran las diferentes razones para iniciar el emprendimiento según zona geográfica. Destaca que en las Zonas Norte, Centro-Sur y Sur la principal razón esgrimida es la “*Tradición familiar*” con un 24%, 27% y 28%, respectivamente. En la Región Metropolitana las principales razones para emprender son “*Complementar el ingreso familiar*” y “*Encontró una oportunidad*” con 28% y 25% cada una. También, aparece con importancia la razón “*No encontró trabajo como asalariado*” en la Zona Sur con un 17%.

Tabla 2. Razón principal por la que inició actividad como emprendedor según macrozona

Tipo motivación	Norte	Centro - Sur	Sur	RM
Tradición familiar / herencia	24%	27%	28%	11%
No encontró trabajo como asalariado	11%	8%	17%	9%
Fue despedido	6%	6%	4%	3%
Complementar el ingreso familiar	14%	22%	17%	28%
Encontró una oportunidad	16%	16%	19%	25%
Deseaba organizar su empresa	9%	13%	6%	9%
Para tener mayor flexibilidad	7%	2%	1%	4%
Para tomar mis propias decisiones	13%	5%	5%	6%
Otro motivación	2%	2%	3%	4%
Total	100%	100%	100%	100%

Fuente: EME 2011, elaboración propia.

Agrupando las razones en tres categorías típicamente utilizadas en la literatura¹, se puede notar que en todas las zonas las motivaciones por necesidad son las más relevantes entre un 38% y un 40% de los emprendedores. Además, en la Zona Norte la motivación por oportunidad alcanza un 38%, mientras que en la Zona Sur y en la Región Metropolitana sólo a un 31%.

Tabla 3. Tipo de motivación para iniciar actividad según macrozona

Tipo motivación	Norte	Centro - Sur	Sur	RM
Necesidad	38%	38%	40%	40%
Oportunidad	38%	34%	31%	31%
Tradición	25%	27%	29%	29%
Total	100%	100%	100%	100%

Fuente: EME 2011, elaboración propia.

2.3 Nivel educacional de los emprendedores

Al observar la variable de nivel educacional, se encuentran diferencias principalmente con la RM donde un 67% llegó a enseñanza media o superior. Por otro lado, la zona con menor nivel educacional es la Sur, donde un 38% alcanzó la enseñanza media o superior. Particularmente en

¹ Global Enterpreunership Monitor (GEM).

educación superior, se aprecia que en las Zonas Norte, Centro-Sur y RM el porcentaje de emprendedores que alcanzó ese nivel educacional se encuentra entre un 13% y 15%; y en la Zona Sur la cifra llega a un 7%.

Tabla 4: Porcentaje de emprendedores por nivel educacional según macrozona

Macrozona	Ninguna	Básica	Media	Superior*
Norte	2%	41%	44%	13%
Centro - Sur	3%	43%	39%	15%
Sur	4%	59%	30%	7%
RM	1%	32%	53%	14%
Total	2%	42%	43%	13%

*Educación superior en CFT, IP o Universitaria

Fuente: EME 2011, elaboración propia.

2.4 Rango etario de los emprendedores

En lo relativo al rango etario, el grupo con edades entre 24 y 45 años es relevante en la RM, alcanzado un 38% del total y en el resto de las zonas no supera el 32%.

Tabla 5: Porcentaje de los emprendedores por rango etario según macrozona

Macrozona	16<edad<25	24<edad<35	34<edad<45	44<edad<55	54<edad<65	59<edad<65	64<edad	Total
Norte	2%	11%	18%	30%	13%	10%	15%	100%
Centro - Sur	3%	9%	23%	28%	12%	11%	14%	100%
Sur	2%	10%	20%	29%	10%	13%	18%	100%
RM	3%	16%	22%	24%	13%	10%	14%	100%
Total	2%	12%	21%	27%	12%	11%	15%	100%

Fuente: EME 2011, elaboración propia.

2.5 Sector económico al que pertenecen los emprendedores

Al revisar la auto-clasificación de los sectores económicos en que participan los emprendedores, se encuentran esperables diferencias debido a las distintas condiciones locales que incentivan la especialización productiva. En la RM la actividad más importante que realizan los emprendedores es Comercio con un 45% de los casos, seguido por industria manufacturera con un 18%. En el resto de las zonas, también tiene importancia el sector Comercio. En la Zona Sur la actividad Agricultura, Caza, Silvicultura y Pesca es la más importante alcanzando un 45% del total de los emprendimientos.

Por su parte, en la Zona Norte la Explotación de Minas y Canteras alcanza al 2,5%, siendo la única macrozona en que tiene alguna relevancia. Es importante recordar que actividades relacionadas a la minería se pueden encontrar bajo Industria Manufacturera o algún tipo de servicio, mientras que Explotación de Minas y Canteras considera únicamente los procesos extractivos.

Tabla 6: Porcentaje de emprendedores por sector económico según macrozona

Macrozona	Agricultura, caza, silvicultura y pesca	Industrias manufactureras	Construcción	Comercio, restaurantes y hoteles	Transportes, almacenamiento y comunicaciones	Servicios, comunales, sociales y personales	Otros
Norte	30%	8%	5%	29%	11%	12%	4%
Centro -Sur	30%	11%	8%	33%	6%	9%	3%
Sur	45%	10%	8%	20%	6%	9%	2%
RM	3%	18%	13%	45%	5%	13%	4%
Total	23%	13%	9%	34%	6%	11%	3%

Fuente: EME 2011, elaboración propia.

2.6 Ingresos de los emprendedores

En lo relativo a los ingresos, se observa una alta heterogeneidad, por lo que se muestra el promedio y la mediana de los ingresos de los emprendedores en cada macrozona. Al revisar las diferencias se aprecia que los ingresos en la RM son considerablemente más altos que en las otras tres zonas, siendo 4 veces superior a la Zona Sur, 3 veces a la Zona Norte y casi 2 veces a la Centro-Sur. Además, los menores ingresos se observan en la Zona Sur, siendo un tercio menor que la Zona Norte que le sigue.

Tabla 7: Ingreso de los emprendedores según macro-zona

Zona	Promedio	Mediana
Norte	530,842	180,000
Centro - Sur	995,032	161,000
Sur	380,713	80,000
RM	1,651,085	200,000
Total	1,044,849	150,000

Fuente: EME 2011, elaboración propia.

2.7 Formalización de los emprendedores

En la tabla 8 se muestra el porcentaje de emprendedores que realizan su actividad formalmente, entendiéndose por formalidad el haber realizado inicio de actividades ante el Servicio de Impuestos Internos como trabajador independiente, persona natural, Empresa Individual de Responsabilidad Limitada (EIRL) o algún otro tipo de sociedad.

En esta variable se observa una alta heterogeneidad. La Zona Centro-Sur es la que presenta una mayor formalización, llegando a un 50%. Luego, sigue la Zona Norte con un 42%, la RM con un 40% y la Zona Sur con un 26%.

Tabla 8: Porcentaje de emprendedores por situación de formalidad según macrozona

Macrozona	Formal	Informal	Total
Norte	42%	58%	100%
Centro - Sur	50%	50%	100%
Sur	26%	74%	100%
RM	40%	60%	100%
Total	41%	59%	100%

Fuente: EME 2011, elaboración propia.

2.8 Generación de empleo

En relación al empleo que generan los emprendimientos en el país, destaca que en la Zona Sur se hallan la menor proporción de emprendimientos que contratan trabajadores con un 16%. En las otras macrozonas la razón se encuentra en torno a 20%.

Tabla 9: Porcentaje de emprendedores que generan empleo por macrozona

Macrozona	Contrata	No contrata
Norte	21%	79%
Centro - Sur	20%	80%
Sur	16%	84%
RM	20%	80%
Total	19%	81%

Fuente: EME 2011, elaboración propia.

2.9 Financiamiento del inicio del negocio de los emprendedores

Al revisar los datos se observa que, no hay grandes diferencias entre las distintas zonas en cuanto a la procedencia del financiamiento que se utiliza para poner en marcha la actividad.

En todas las zonas la fuente más importante es recursos propios, que fluctúa entre un 72% a 76%. La segunda alternativa en importancia es préstamo de parientes o amigos que varía entre un 7% y 9%.

Tabla 9: Financiamiento para la puesta en marcha de la actividad según macrozona

Macrozona	Ahorros propios	Sistema Financiero	Programa Gubernamental	Prestamos de amigos/parientes	Otros
Norte	72%	7%	4%	9%	8%
Centro	74%	6%	5%	8%	7%
Sur	76%	4%	4%	7%	9%
RM	72%	5%	1%	9%	13%
Total	73%	5%	3%	8%	10%

Fuente: EME 2011, elaboración propia.

2.10 Uso de tecnologías

En tecnologías de la información se evalúa la tenencia de página web por ser un elemento relevante para la comercialización. En la Zona Norte un 2% de los emprendimientos poseen página web mientras que en la RM alcanza a un 7%. Se debe considerar que el promedio nacional es bajo, solo 5% de los emprendimientos tienen o administran un sitio on-line en el país.

Tabla 10: Tenencia de página web según macrozonas

Macrozona	Tiene pagina web	No tiene página web
Norte	2%	98%
Centro - Sur	5%	95%
Sur	4%	96%
RM	7%	93%
Total	5%	95%

Fuente: EME 2011, elaboración propia.

3. Conclusiones

En el análisis de los datos de la encuesta, se puede concluir que existen importantes diferencias entre las macrozonas geográficas.

Al respecto, se observa que la zona que presenta los más bajos ingresos es la Zona Sur, lo que es coherente con que sus emprendedores tienen los más bajos niveles educacionales, alta informalidad y gran parte de ellos se dedica a la actividad agrícola y pesca.

Por otra parte, las zonas donde los emprendedores tienen los más altos ingresos y niveles educacionales son la RM y la Zona Centro-Sur, relacionado con las mayores tasas de formalización de los emprendimientos. En dichas zonas el sector de actividad más importante es Comercio.

En cuanto al tipo de motivación para emprender, aquellas relacionadas a necesidad son las más relevantes entre un 38% y un 40% de los emprendimientos.

La única variable donde no se encuentra diferencias entre los emprendedores por macrozona es en el financiamiento de la puesta en marcha del negocio, siendo la utilización de recursos propios la principal fuente de financiamiento.

Finalmente, las diferencias mostradas en cada una de las macrozonas del país muestran que la manera de fomentar el emprendimiento en Chile debe ser abordado en parte con medidas particulares acorde a la realidad de cada zona geográfica. Por lo cual, las Políticas Públicas deben considerar las diferencias geográficas al momento de elaborar los programas sobre emprendimiento.

ANEXO 1
Ficha Técnica de la EME 2011

Tabla 11: Ficha técnica EME 2011

Tipo encuesta	Estratificada a nivel de macrozonas geográficas, tamaño y categoría de actividad económica
Formato	Presencial, múltiples visitas de ser necesario.
Alcance	Nacional
Fecha encuesta	Junio-julio 2011
Periodo expansión	Trimestre marzo-abril-mayo 2008.
Población objetivo	200.733 Emprendedores y 1.461.505 trabajadores por cuenta propia de la encuesta de empleo INE.
N° de encuestas	3.417
Error muestral	1,2%
Nivel de confianza	95%
Elaborador de la encuesta	Centro de Microdatos, Universidad de Chile.

La encuesta considera actividades de microemprendimiento, que por su naturaleza pueden ser llevadas de manera formal e informal, teniendo como concepto de formalidad el contar con inicio de actividades ante el Servicio de Impuestos Internos. Además, estas actividades se pueden realizar en un establecimiento con fines comerciales o en el mismo hogar. Por lo anterior, esta encuesta, al igual que en la primera versión, considera como población objetivo aquellas personas que se desempeñen o se hayan desempeñado como Trabajadores por cuenta Propia (TCP) o Empleadores, durante el periodo de referencia.

El Marco Muestral de esta encuesta está compuesto de dos partes:

- La primera corresponde a los TCP o empleadores identificados en la primera versión de esta encuesta.
- La segunda correspondiente a personas que en la Encuesta Nacional de Empleo (ENE) del trimestre marzo-mayo del año 2009 se clasificaron como TCP o empleadores, lo que luego fue corroborado a través de un proceso de empadronamiento en el que se les consultó si en el mes de noviembre del año 2010 seguían con alguna de las dos categorías ocupacionales mencionadas, en cuyo caso entraban en la muestra efectiva.

A partir del marco muestral anterior, se construyó una muestra de 3.417 personas de las cuales 1.589 corresponden a la muestra proveniente de la primera versión de la encuesta y 1.828 a una nueva muestra obtenida a través del proceso de empadronamiento de hogares.